

BŪVNICĪBAS IECERES PUBLISKĀ APSPRIEŠANA
DAUDZDZĪVOKĻU MĀJAS JAUNBŪVE
HOSPITĀĻU IELA 7B, RĪGA kad. nr. 01000240021

Paziņojums par publisko apspriešanu būvniecības iecerei
Hospitāļu ielā 7B, Rīgā, kadastra apzīmējums 0100 024 0021

No šī gada 27.05 līdz 27.06 notiek būvniecības ieceres publiskā apspriešana.

Atbilstoši Rīgas teritorijas plānojumam zemes vienība Hospitāļu ielā 7B atrodas Dzīvojamās apbūves teritorijā (Dz), kvartālā starp Krīšjāņa Valdemāra, Zirņu, Hospitāļu un Ēveles ielām vidusdaļā. Zemes gabala kopējā platība ir 2201m², uz zemesgabala atrodas AS "Sadales tīkls" transformatora ēka un nojaucama palīgbēka.

Būvniecības iecere paredz daudzdzīvokļu dzīvojamās mājas būvniecību. Ēkai projektēti četri virsmes un viens pazemes stāvs, būves grupa - 2. Ēka stilistiski projektēta mūsdiendīgtai arhitektūras dizainā. Fasādes apņo plastiskas joslas pārsegumu līmeņos, ar noapaļojumiem ēkas stūros. Starpsiņu daļās izvietoti logu bloki, iedziļinātas balkonu nišas un sienu fragmenti ar dekoratīvo paneļu apdari.

Ar informāciju, vizualizācijām un aprakstu iespējams iepazīties:

- Rīgas valstspilsētas pašvaldības portālā www.riga.lv sadaļā *Sabiedrības līdzdalība*;
- Rīgas valstspilsētas pašvaldības Pilsētas attīstības departamenta mājaslapā www.rdpad.lv sadaļā *Sabiedrības līdzdalība*;
- Būvniecības ieceres teritorijā Hospitāļu ielā 7B, Rīgā,
- Rīgas valstspilsētas pašvaldības Pilsētas attīstības departamenta telpās Rīgā, Dzirnau ielā 140, departamenta darba laika ievaros (1.stāva vestibīlā novietota planšete),

Būvniecības ieceres prezentācijas pasākuma norises vieta un laiks:

Ieceres zemesgabala, Hospitāļu ielā 7B, Rīgā, 2025. gada 19. jūnijā, plkst. 16:00

Publiskās apspriešanas laikā no 27.05.2025 līdz 27.06.2025 atsauksmes un viedokļi iespējams iesniegt:

- elektroniski aptaujas anketas aizpildāmas un nosūtāmas portālā www.riga.lv sadaļā *Sabiedrības līdzdalība*;
- sūtot pa pastu Rīgas valstspilsētas pašvaldības Pilsētas attīstības departamentam Dzirnau ielā 140, Rīgā,
- aizpildot aptaujas anketu un iesniedzot to Rīgas valstspilsētas pašvaldības Pilsētas attīstības departamenta telpās Rīgā, Dzirnau ielā 140, aizpildīto anketu ievietot iesniegumiem paredzētajā pasta kastē,
- klātienē Rīgas Apkaimju iedzīvotāju centra Klientu atbalsta un metodikas pārvaldes Klientu apkalpošanas nodaļas punktos Brīvības ielā 49/53, Rātslaukumā 1, Daugavpils ielā 31, Eduarda Smiļģa ielā 46, Leriņu ielā 43A, Gobas ielā 6A, Rīgā. Informācija par Klientu apkalpošanas nodaļas punktu darba laikiem pieejama šeit: <https://www.riga.lv/strukturvieniba/rigas-apkaimju-iedzivotaju-centrs>.

Būvniecības ierosinātājs: Sabiedrība ar ierobežotu atbildību "Rīgas namu aģentūra", adrese: Cēsu iela 15, Rīga, LV-1012, atbildīgā persona **Girts Bīkse**, tel.: 67718839, girts.bikse@sonora.lv

Būvprojekta izstrādātājs: **Sertificēts arhitekts Artūrs Vanags**, sert. Nr. I-00583, adrese: Lokomotīves iela 26, Rīga. Atbildīgā persona Artūrs Vanags, tel. 27548770, artursvanagsarhitekts@gmail.com

Skaidrojošais apraksts

Daudzdzīvokļu dzīvojamās mājas Hospitāļu ielā 7B, Rīgā būvprojekts izstrādāts pēc zemesgabala īpašnieka SIA "Rīgas namu aģentūra" Reģ.nr.: 40003808427 pasūtījuma atbilstoši spēkā esošajiem būvprojekta dokumentiem.

Projekta priekšlikums

Būvprojekta koncepcija paredz radīt mūsdiendīgtu pilsētas vidi ar atbilstošu teritorijas labiekārtojumu un mūsdienu arhitektūras daudzdzīvokļu dzīvojamās māju. Ēka projektēta ar četriem virsmes stāviem un vienu pazemes stāvu.

Esošā situācija

Gruntsgabals atrodas Dzīvojamās apbūves teritorijā (Dz), kas ir funkcionālā zona Rīgas vēsturiskā centra un tā aizsardzības zonas teritorijā, kurā plānots plašs jauktas izmantošanas spēks un kurā prasības teritorijas izmantošanai un apbūvei ir noteiktas Rīgas vēsturiskā centra un tā aizsardzības zonas teritorijā izstrādātajos plānošanas dokumentos. Pēc RVC A2 plānojuma zemesgabalam apbūves veids norādīts kā perimetralās apbūves teritorijā, uz kura ir paredzēta dzīvojamā apbūve.

Esošo situāciju veido neregulāras konfigurācijas gruntsgabals ar līdzenu reljefu, kas atrodas kvartālā starp Krīšjāņa Valdemāra, Zirņu, Hospitāļu un Ēveles ielām vidusdaļā. Zemesgabala ieskaucējais apbūvi veido pirmkārtā ires namu apbūves zonā gar Hospitāļu ielu, bet gar Krīšjāņa Valdemāra ielu izvietojas pēdējā modernisma arhitektūras daudzdzīvokļu augstcelmes. Austrumpusē pa zemesgabala robežu izbūvēta atbilstoša, aiz kuras zemākā līmenī atrodas piebraucamais ceļš un paneļu konstrukcijas daudzdzīvokļu ēka ar pieciem stāviem. Kopējā zemesgabala platību ir 2210 m². Zemesgabala D-R stūrī atrodas esošā elektrosadales un transformatoru ēka ar pievadceļu no Krīšjāņa Valdemāra ielas.

Ģenerālplāna risinājumi

Zemesgabals atrodas kvartālā starp Krīšjāņa Valdemāra, Zirņu, Hospitāļu un Ēveles ielām. Ēkas pirmā stāva 0.00 līmenis pieņemts + 9.00 pēc Latvijas normālo augstumu sistēmas LAS-2000.5. Virsma ir savācšanai no ceļu braucamām daļām, kā arī no apzalojumiem laukumiem un pagalmiem paredzēta slēgtā sistēma caur lietus akām un lietus piltuvēm ar tai sekojošu piespiedšanu esošajai lietusūdens kanalizācijai. Iedzīvotāju iebraucšanai gruntsgabala paredzēts izmantot esošo iebrauktuvi no Krīšjāņa Valdemāra ielas. Esošo iebrauktuvi paredzēts pārbūvēt visā tās garumā pēc atsevišķi izstrādājamās un saskaņojamās būvniecības lietas.

Teritorijas labiekārtojums

Labiekārtojums sastāv no dažādām funkcionālajām zonām: koplietošanas zonām, autotransporta zonas un rekreācijas zonas. Teritorijas labiekārtojums izstrādāts nodrošinot nepieciešamās prasības teritorijas apzalošanai. Zonas labiekārtojumā paredzēts izveidot labiekārtotas rekreācijas zonas ar brūģiem celiņiem un soliņiem. Bērniem paredzēts izbūvēt rotaļu laukumu ar mūļas un gumijas segumu un mūsdienu spēļu aprīkojumu. Bērnu rotaļu laukumam ir 49m² platība, tādējādi nodrošinot 2m² tā platības uz katru dzīvokli. Pie gājēju trotuāra ierīkotas divas mierīgās atpūtas vietas pieaugušajiem. Brīvā teritorijā paredzēta zālijs ar dekoratīviem augiem, brauktuves, autostāvēšanas un trotuāri projektēti ar betona bruģakmens segumu. Apmēram 40% ēkām paredzēts veidot ar oļu joslu. Apsardzījumu kopējā platība ir 707m², tādējādi nodrošinot kas 29.5m² apsardzījumu platības uz katru dzīvokli. Pie ieejas ēkā izvietota velosipēdu novietne kā arī projektētas slēgtas velo novietnes ēkas ieejas zonā un pagrabstāvā. Velo novietnes projektētas atbilstoši RTIAN 2. pielikumam 90% - segtās vai slēgtās telpās, 10% - lietu tuvumā. Atkritumu konteineri izvietoti atsevišķā slēgtā nojumā, kas aprīkota ar ventilāciju.

Arhitektūras risinājumi

Projektētajai ēkai paredzēti četri virsmes stāvi un viens pazemes stāvs. Būve izvietota zemesgabala vidusdaļā ievērojot normatīvos attālumus no zemesgabala robežām un insolācijas prasības attiecībā pret blakus esošo ēku. Mājas centrālais stāvs veidots ar atkāpi no Austrumpuses fasādes tādējādi izpildot normatīvās insolācijas prasības blakus esošajai ēkai ar adresi Hospitāļu 7- nepārtraukta insolācija vismaz 2,5 stundas dienā laikposmā no 22.marta līdz 22.septembrim.

Izvērtējot apkārtnes apbūves kontekstu ēka stilistiski projektēta mūsdienu arhitektūras dizaina. Mājas būvāpjomu apņo plastiskas joslas pārsegumu līmeņos, kas ir ar noapaļojumiem ēkas stūros. Starpsiņu daļās izvietoti logu bloki, iedziļinātas balkonu nišas un sienu fragmenti ar dekoratīvo paneļu apdari. Ēkas fasādes daļiņus principā kopē tieši blakus esošās paneļu mājas daļiņiem, kas ir ar izteikti horizontālu raksturu, bet noapaļotie ēkas stūri ļauj ēkai harmoniskāk iesēdināt apkārtnē apbūvē. Ēkas stāvu funkcionālo plānojumu veido centrālā vertikālā komunikāciju zona ar kāpņu telpu un diviem liftiem. Pa ēkas garumasi izvietots gaitenis, gar kuru projektēti septiņos dzīvokļi katrā stāvā, izņemot ceturto stāvu, kur izvietoti trīs plaši dzīvokļi ar jumta terasēm. Kopā ēkā izvietoti divdesmit četri dzīvokļi, no tiem piecpadsmit divstāvu dzīvokļi, astoņi trīsstāvu dzīvokļi un viens četrstāvu dzīvoklis. Pirmajā stāvā pie ieejas gaitenī izvietota slēgtā velosipēdu un rotaļu novietnes telpa. Zem ēkas izvietos pagrabstāvu, kur izvietota autostāvētāja, velosipēdu novietnes, kāpņu telpa, liftu un tehnikas telpa.

Būvkonstrukciju risinājumi

Ēkas būvniecībā paredzēts izmantot jaunus, ES apstiprinātus būvmateriālus ar tādām īpašībām, kādas norādījis un apstiprinājis Pasūtītājs un Projektētājs. Visiem izmantotajiem materiāliem jāatbilst Latvijas Republikā noteiktajam sanitārajam un ugunsdrošības prasībām.

Pamati - dzelzbetona pamati, kas balstīti uz pāļu konstrukcijām.

Nesošās iekšējās sienas - monolīta dzelzbetona kolonnas un sienas.

Ārsienas - aizpildošā konstrukcija - gāzbetona bloku mūrs b=300 mm ar 200mm akmensvates siltumizolāciju.

Starpstāvu pārsegumi - monolīta dzelzbetona pārsegumi

Jumtu segumi - bituma rullu materiāls ar jumta terases

Iekšējās starpsienas - dubulta režģa loksnes abās pusēs uz metāla karkasa. Starpsiņu kopējais biezums 150mm. Samnēgļu pusē paredzēts pielietot mitrumizturīgā režģa loksnes. Realizējot norobežojošo konstrukciju risinājumus un telpu apdares, to akustiskajiem rādītājiem jāatbilst LBN 016-15 "Būvaukustika" prasībām.

Komunikāciju norobežojošās starpsienas - monolīta dzelzbetona un gāzbetona bloku starpsienas.

Kāpnes - monolīta dzelzbetona, segums - akmens masas flīzes

Margas kāpnes - kērlota tērauda konstrukcija ar horizontālu daļiņmu.

Margas balkoniem - rūdīta stikla bezrāmja konstrukcijas margas

Fasādes- ventilējamas fasādes sistēma ar cementšķiedru plākšņu apdari

Logi - Trīs stiklu divpakāšu logi ar alumīnija profila logu rāmjiem.

Durvis - Māju ieeju durvju, dzīvokļu ieejas durvju risinājumiem jāatbilst skanas pretestība R'_v=54 dB, fasāžu stiklojuma risinājumam - R'_v=36 dB.

Dzīvokļu ieejas durvis paredzētas metāla, rūpnieciski krāsotas aprīkotas ar pašizvērstāšanās mehānismu, durvju ugunsdrošības koeficients EI 60.

Skapas izolācija - Jāparedz visu struktūrtrokšņu avotu, piem. liftu, ventkameru utml. maksimālu skapas izolāciju.

Būvprojekta vadītājs: Arhitekts Artūrs Vanags

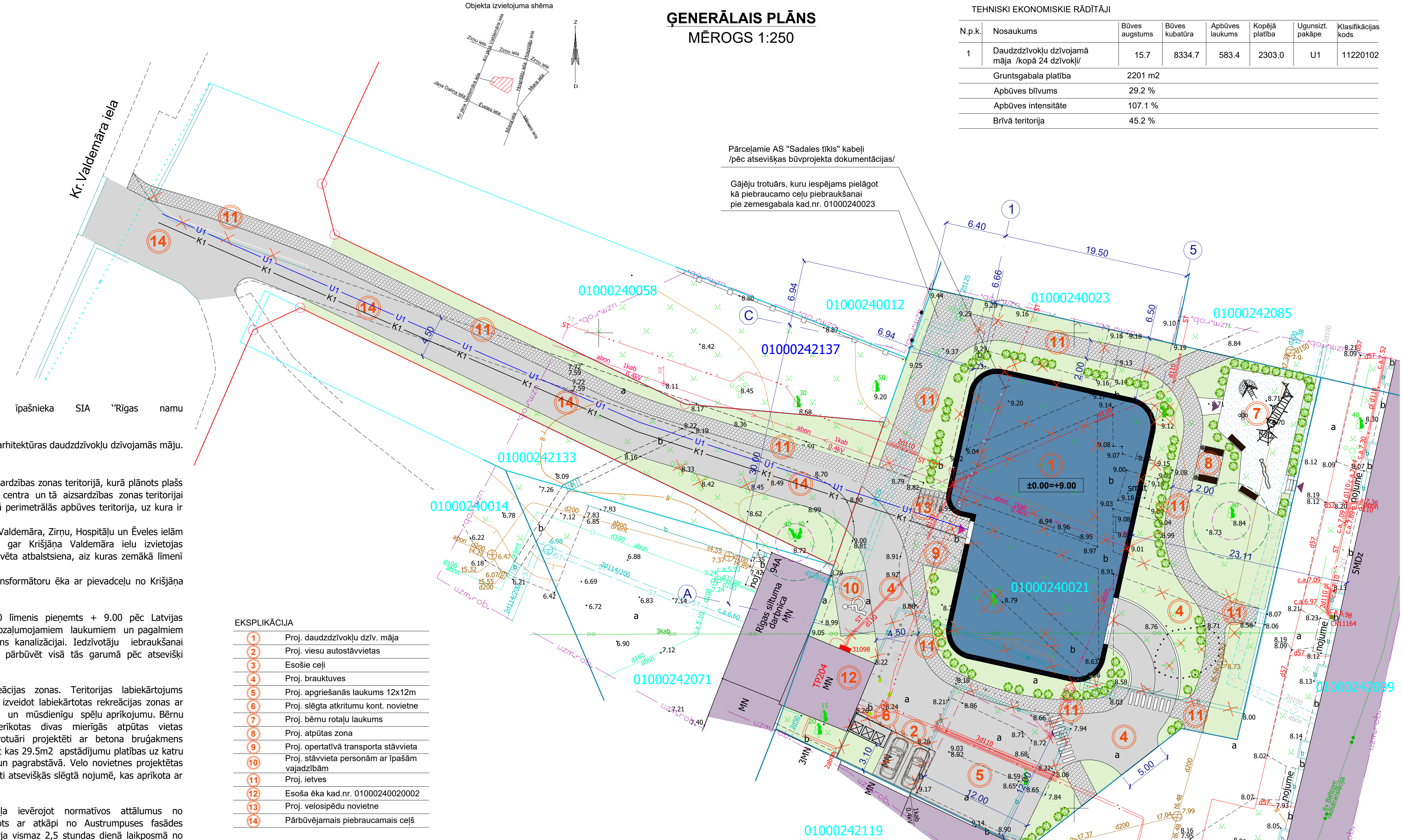
Sert.nr.I-00583

ESOŠĀS SITUĀCIJAS FOTOFIKSĀCIJA



Objekta izvietojuma shēma

ĢENERĀLAIS PLĀNS
MĒROGS 1:250



- EKSPLIKĀCIJA
- Proj. daudzdzīvokļu dzīv. māja
 - Proj. viesu autostāvētājas
 - Esošās ceļi
 - Proj. brauktuves
 - Proj. apgrīdātais laukums 12x12m
 - Proj. slēgtā atkritumu kont. novietne
 - Proj. bērnu rotaļu laukums
 - Proj. apbūves zona
 - Proj. operatīvā transporta stāvētāja
 - Proj. stāvētāja personām ar īpašām vajadzībām
 - Proj. ieejas
 - Esošā ēka kad nr. 0100024002002
 - Proj. velosipēdu novietne
 - Pārbaudāmā piebraucamais ceļš

- PIEŅĒMTIE APZĪMĒJUMI
- Proj. ieejas
 - Proj. bruģakmens segums - ielvas
 - Proj. asfalta segums - brauktuves
 - Projektais zālijs
 - Nocērtamie koki
 - Koka kritiskā aizsardzības zona
 - Koka minimālā aizsardzības zona
 - Demonējamas konstrukcijas un labiekārtojums
 - Proj. slēgtā atkritumu kont. novietne
 - Demonējamas larnas
 - Proj. apstādījumi
 - Nojaucamā būve

Piezīmes:

- Par mājas atzīmi 0.00 pieņemta 1. stāva līmeņa grīdas atzīme;

- Projektā izmēri doti milimetros, ģenerālā izmēri un augstuma atzīmes - metros;

- Esošās komunikācijas atzīmēt ar roku darbu;

- Minimālā transportīdzekļu stāvētāju nodrošinājuma aprēķins: Dzīvokļu skaits 24 gab. x 0.7 x 30%(CSB zona) = 5 gab. Projektētais kopā 12 automašīnu stāvētājas.

- Velo skaits velo novietnē: Dzīvokļu skaits 24 gab. x 1 = 24 gab. Velosipēdiem projektētais kopā 30 vietas segtā un slēgtā novietnē 6 vietas pie ieejas ēkā;



AUSTRUMPUSES FASĀDE



ZIEMEĻPUSES FASĀDE



DIENVIDPUSES FASĀDE



VIZUALIZĀCIJA, SKATS NO KR. VALDEMĀRA IELAS PUSES



VIZUALIZĀCIJA, SKATS NO HOSPITĀĻU IELAS PUSES

