

OBJEKTS: Rīga, Kronvalda parks

PASŪTĪTĀJS: SIA „ ”

ARHITEKTONISKI
MĀKSLINIECISKĀ INVENTARIZĀCIJA

Rīgas 700 gadu jubilejas paviljons

kad. Nr. 0100



AUTORE:

Mākslas maģistre:

VITA BANGA

RĪGA, 2021. GADA JŪNIJS

SĒJUMA SATURS

1. IEVADS

Vispārējās ziņas	3
------------------------	---

2. VĒSTURISKS APSKATS

Vides raksturojums	3
Vēsturiskās ziņas	4-7
Pielikums (vēsturisko atklātņu un fotogrāfiju kopijas)	8-13

3. IZPĒTES REZULTĀTI

FOTOATTĒLI	14-25
------------------	-------

4. SECINĀJUMI

	26
--	----

6. MĀKSLAS MAĢISTRES VITAS BANGAS DIPLOMA KOPIJA

IEVADS

VISPĀRĒJAS ZIŅAS

2021.g. jūnijā tika veikta Kronvalda parkā esošā Rīgas 700 gadu jubilejas paviljona arhitektoniski mākslinieciskā inventarizācija.

Darba uzdevums: veikt paviljona arhitektoniski māksliniecisko inventarizāciju, dodot pašreizējās situācijas novērtējumu, būvdetaļu uzskaiti, fotofiksāciju, datēšanu. Darbu veica mākslas zinātniece Vīta Banga. Atskaites materiāli iesniegti pasūtītājam digitālā formātā (pdf).

VĒSTURISKS APSKATS

VIDES RAKSTUROJUMS

1901.gadā celtais mūra paviljons par godu Rīgas 700 gadu jubilejai atrodas Kronvalda parkā (bij.Strēlnieku dārzā). Paviljonu uzcēla, lai telpiski paplašinātu Esplanādes 1901.gada izstādi, kur tika uzcelti daudzi paviljoni, kafejnīcas, restorāni, izstāžu telpas. Tagad esošā vide ap paviljonu ir mainījusies, sakarā ar Kongresu nama izbūvi un apkārt esošo stādījumu rekonstrukciju laika gaitā.

Parks izvietojas kvartālā starp Krišjāņa Valdemāra, Elizabetes ielām un Kronvalda bulvāri, Kalpaka bulvāri. Parks atrodas UNESCO Pasaules kultūras un dabas mantojuma objekta Rīgas vēsturiskā centra teritorijā un ir vietējās nozīmes kultūras piemineklis KRONVALDA PARKS (valsts aizsardzības Nr.6409).

Ķergalvja celtais paviljons atrodas netālu no 1982.gadā celtā Kongresu nama (Politiskās izglītības nams), arhitekti Juris Gertmanis, Valērijs Kadirkovs (1939-1989). 2000.gadā virs tehniskā bloka tika uzbūvēti vēl divi stāvi. Tieši iepretī paviljonam 1982.gadā izveidoja pieminekli rakstniekam Andrejam Upītim, tēlnieks Alberts Terpilovskis (1922-2002), arhitekts Gunārs Asaris, materiāls bronza, 5 m augsts. Restaurēts 2007.gadā. Savukārt nedaudz tālāk aiz paviljona uz kanāla pusi 1957.gadā ir uzcelts piemineklis-biste Sudrabu Edžum (Morics Eduards Zilbers), granīts, tēlnieks Ojārs Siliņš (1927-2003). Ap paviljonu kādreiz bija ziedu stādījumi, 20.gs.60.gados netālu atradās bērnu spēļu laukums, tagad soliņi atrodas paviljona vienā pusē. Uz apsekojuma laiku ap paviljonu izveidots nožogojums, pirms restaurācijas darbu sākšanas.

KRONVALDA PARKS

Kronvalda parka aizsākumi meklējami jau 15. gadsimtā, kad pilsētas mūriem tuvāko mežaudzi sāka izmantot Strēlnieku biedrība – te notika putnu šāvēju sacīkstes, jāšanas treniņi un dažādu svētku svinēšana. No šī laika ir saglabāties parka pirmais nosaukums – Strēlnieku dārzs. Pēc 1863. gada, kad Vācu strēlnieku biedrībai piešķīra tagadējā parka teritoriju, atklāja biedrības namu un šautuvi, Strēlnieku dārzu sāka ierīkot kā kanālmalas apstādījumu daļu. Parks tika pārkārtots līdz ar vēlākā Rīgas dārzu direktora Georga Frīdriha Kūfalta (Kuphaldt, 1853-1938) projektu 1883. gadā – parka teritorija tika paplašināta. Tika ierīkoti apstādījumi pie tagadējās LU Bioloģijas fakultātes.

1901. gadā šajā parkā notika par godu Rīgas 700. gadei rīkota rūpniecības un amatniecības izstāde un Strēlnieku dārzā atradās ēku makets „Senā Rīga”. Savukārt tur, kur šodien atrodas Kongresu nams, no koka tika uzbūvēta viduslaiku Rīga ar visiem bastioniem, aizsargmūri, pirmo Rātslaukumu un senlaiku ieliņām. Strēlnieku dārzs bija slēgta tipa dārzs, kas pieejams vienīgi vācu aristokrātijai, līdz pat 1927. gadam. Savu mūsdienu nosaukumu parks ieguva 20. gadsimta 30. gados, kad tas tika nodēvēts par godu jaunlatvietim Atim Kronvaldam. Otra nozīmīgākā parka rekonstrukcija notika 20. gadsimta 20.–30. gados pēc Andreja Zeidaka (1874-1964) projekta, kad tika iekārtots rozārijs ar 2000 ziedošiem rožu krūmiem. 1931. gadā pilsētas valde dārzu atpirka, pievienoja teritoriju līdz Kronvalda bulvārim un nosauca par Kronvalda dārzu, 1934.gada uz laiku parks tiek pārdēvēts par 15.maija dārzu, 1936.gadā par Kronvalda dārzu, kopš 1965. gada Kronvalda parks.

1930. gadā izbūvēja oriģinālu strūklaku, kuru izrotāja tēlnieka Riharda Maura trīs skulptūras par latviešu tautas pasaku motīviem – «Bārenīte», «Mātesmeita» un «Sumpurnis». Dārzu par ainavu parku ar atsevišķiem regulārā plānojuma elementiem - iztaisnotiem celiņiem un cirptiem dzīvžogiem A. Zeidaks plānoja šeit izveidot botānisko dārzu, taču šos plānus izjauca ne tikai 1939. gada sals, kad izsala daļa stādījumu, bet arī 2.pasaules karš un tā sekas. Kopš 1982. gada šeit atrodas Kongresu nama ēka un 2000.gadā, nocērtot daļu parka kokus izbūvē pazemes autostāvvietu. Šīs nepārdomātās darbības rezultātā daži koka nokalta. Dendroloģiskā sastāva ziņā Kronvalda parks šobrīd ir otrs bagātākais Rīgas sabiedriskais parks - te ir atrodamas 104 svešzemju koku un krūmu sugas.

Florians fon Viganovskis



Būvinženieris Florians fon Viganovskis dzimis 1854. gada 4. jūlijā Grodņas guberņā.

Rīgā līdz 1879. gadam ieguvis inženiera grādu inženierzinībās un zemes ierīcībā, bet 1880. gadā beidzis Nikolajevas Kara akadēmiju ar praporščika dienesta pakāpi. 1882. gadā Rīgā apprecējies, kur ģimenē piedzimst trīs bērni.

No 1881. gada līdz 1906. gadam bijis būvtechnikas biroja īpašnieks Rīgā.

Šajā laikā pēc F. Viganovska projektiem uzceltas dažādas celtnes Latvijā un Lietuvā – gan dzīvojamās ēkas un fabrikas, gan baznīcas. Piedalījies Rīgas 700 gadu jubilejas izstādes veidošanā, bijis vairāku izstādes paviljonu autors, starp kuriem K.Ķergalvja paviljons. 1889. gadā projektē un vada darbus Sv. Franciska katoļu baznīcas būvniecībā Rīgā.

Dzīvojamās ēkas Brīvības gatvē 206 (1895. gads) projektētājs un celtniecības darbu vadītājs. Projektēja īres namu Pulkveža Brieža ielā 2, kur atradās viņa birojs un dzīvoklis.

Ziņas par būvinženiera Floriana fon Viganovska dzīvi pēc 1914. gada nav saglabājušās.

Krišjānis Ķergalvis



Mūrniekmeistars, darbu uzņēmējs un fabrikants Kr.Ķergalvis dzimis 1856.g.25 oktobrī Jaunpils pagastā. Apguva mūrnieka iemaņas un kļuva par zelli. Vēlāk papildināja zināšanas, apmeklējams vakaros Rīgas amatniecības skolu (*Gewerbeschule*), kur apguva arī zīmēšanu, arhitektūras stilus. 1890.gadā kļuva par Jāņa ģildes mūrnieku amata meistar, bet 1902.gadā Jāņa ģildes mūrnieku amata vecākais. 20.gs.sākumā viņš izvirzās būvuzņēmēju vidū. Cēlis vairāk nekā 60 ēkas – īres namus, privātmājas, sabiedriskas ēkas (Zasulauka stacijas ēka, ūdenstornis, Dzelzceļa virsvaldes ēka, Latvijas Nacionālā teātra ēka, Rīgas Biržas komercskola, Sarkanā Krusta slimnīca u.c.). Viņam pašam arī piederēja vairāki nami. Ap 1910.gadu viņa firma bija plaši pārstāvēta, būvbizness atradās Dzirnavu ielā, bet Ganību dambī – zāģētava, dēļu rievotava, namdaru un mēbeļu galdniecība. Kalnciemā atradās Ķergalvja ķieģeļu rūpnīca, ķieģeļus ar liellaivām velkonis “Delfīns” transportēja uz Rīgu. 1911.gadā Kr.Ķergalvis rīkoja konkursu sava īres nama celtniecībai K.Valdemāra ielā 33, kur II godalgu ieguva arhitekts A.Vanags.

1914.gadā uzņēmums pārtrauca būvniecību un daļēji evakuējās uz Harkovu. Pēc kara uzņēmums nīkuļoja un neatguvās. Viņš aktīvi darbojās sabiedriskos pasākumos, bija Rīgas Latviešu biedrības runas vīrs, piedalījās dziesmu svētku organizēšanā, darbojās Rīgas Namīpašnieku biedrībā. 1936.gada 29.martā meistars mira, apglabāts Rīgā, Lielajos kapos.

Rīgas 700 gadu jubilejas paviljons

Arhitektoniski no ķieģeļiem veidotais nelielais paviljons celts pēc būvinženiera Floriana fon Viganovska projekta. Celts par godu Rīgas 700 gadu jubilejai un ir vienīgā celtne, kura saglabājusies no šīs plašās 1901.gada izstādes. Darbus izpildīja mūrniekmeistara Krišjāņa Ķergalvja firma, kura to dāvināja izstādei kā savas firmas reklāmas darbu, bet 1902.gadā to uzdāvināja Strēlnieku biedrībai.

No Rīgas 700 gadu izstādes paviljons bija vienīgais, kurš celts toreizējā Strēlnieku dārzā, jo pārējās mazo formu un paviljonu celtnes atradās Esplanādē. No tiem laikiem ir saglabājusies leģenda, ka paviljons uzmūrēts diennakts laikā. Celtnē mūrēta no dzeltenajiem ķieģeļiem, kuri izgatavoti Ķergalvja Kalnciema ķieģeļu rūpnīcā. Līdz ar to visa dekoratīvā apdare konceptuāli bija veidota tā, lai tonāli pieskaņotos ķieģeļu krāsai, kā tas redzams vēsturiskajās atklātnēs. Tikai šūnveidīgais kupola stiklojums kontrastēja ar fasādi, tas bija tumšāks. Stilistiski paviljona korpuss veidots neorenesanses formās, bet dekoratīvajā veidojumā apdarē redzama jūgendstila ietekme.

Katrā pusē paviljonam ir 3 pakāpienu cementa lējuma uzejas, kuru malās ir apmales, kuras veido platas, stilizētas un apmetas volūtas. Paviljona korpusu veido vienādi 4 pusapaļu arku atvērumi ar slēgakmeni centrā, arku iever pilastri ar stilizētiem jūgendstila formas kapitēļiem, virs arkas ir frīze ar veidotu akanta lapu un vijumu dekoru, kura veidojumā redzama jūgendstila ietekme. Virs frīzes ir trīsstūrveida frontons ar masīvām malām uz kurām atrodas 3 akrotēriji palmešu veidā (cementa lējums). Frontonu iekšpusē atklāts ķieģeļu mūrējums bez apmetuma un dekora, kas ir oriģināls.

Virš frontona mūrēts tamburs (oktagonāla kupola pamatne), kura dekorēta ar mūrētiem puspilastriem un dekoratīviem pildīņiem, kur akcentēta 3-daļīga kompozīcija. Centrā pildīņš ar gadskaitli "1901", kuru ietver lauru zari ar lapām, abpus šim pildīņam atrodas 2 vienādi pildīņi, kura centrā ir maskarons ar akanta lapu spirālēm. Esošā kompozīcija atkārtojas katrā paviljona plaknes pusē. Virs pamatnes sekoja neliela profilēta pārstāvoša dzega un virs tās kupols. Tagad kupols zudis, jumta ieseguma forma mainīta, augstums neatbilst proporcijām, tas it kā "iegrimst" kopējā celtnē. Mainot kupolu, izmainīts kupola pamatnes (tambura) augstums, tas ir paaugstināts un izveidotas masīvas dzegas ar kāpjošu formu. Vis dzegas ir izveidota jauna daudzstūru apmale ar atvērumiem un uz apmales uzlikti jauni akrotēriji. 20.gs.60./70.gados paviljonu izmantoja kā parka uzkopšanas darbarīku noliktavu. Iespējamie remonta darbi veikti 20.gs.30.gados, 20.gs.60./70.gados, 2000.gadā, kad paviljons iegūst jaunu krāsojumu.

Tagad fasāde nokrāsota, frīzes pamatne nokrāsota. Paviljona iekšpusē atradies uz melna granīta postamenta bronzā atliets imperatora Alekseja II krūšutēls, izgatavots Pēterburgas "K.Verfela" fabrikā. 1914.gadā aizvests uz Krieviju un nav atgriezts. Laukums ap paviljonu tagad ieklāts ar mūsdienīgu bruģi. Metāla soliņi savietoti pa 4 kopā.

Izmantotie avoti:

1. Spārītis O. Rīgas pieminekļi un dekoratīvā tēlniecība. R., Nacionālais apgāds., 2007., 154.lpp.
2. Riga und seine Bauten. R., 1902., Die Rigaer Jubiläums-Ausstellung 1901 in Bild und Wort. R., 1902
3. NKMP PDC lieta Nr.7983
4. www.rcb.lv ; LNB digitālie resursi.

Vēsturiskie attēli



26. Maurermeister Chr. Kergalw, Riga. Gegründet 1890.

Die Rigaer Jubiläums-Ausstellung 1901 in Bild und Wort. R., 1902., S.75.



Vēsturiskā atklātne.



Vēsturiskā atklātne



1967.g. Redzamas durvis, kuras bija paviljonam ieliktas, kad tad kalpoja kā darbarīku novietne.
www.1201.lv



1984.g.



VKPP Pieminekļu Dokumentācijas centrs, Lieta Nr.7983, foto A.Holms, 1986.



VKPP Pieminekļu Dokumentācijas centrs, Lieta Nr.7983, foto A.Holms, 2002.



2002.



2014.g., foto V.Banga

Inventarizācijas rezultāti



1.Paviljona kopskats. Redzams, ka paviljona pilastri aprakstīti un vietām nosmērēti ar uzpūstu melnu krāsu. Lielāki detaļu bojājumi un zudumi cokola daļā, daudz labojumu ar jaunu mūrējumu uz kura jauns apmetums. Virs frontoniem zuduši daži akrotēriji, bet tambura daļā 2 veidojumi pildīšos. Virs tambura jauna izbūve ar jauniem akrotērijiem un kupola vietā jauna jumta formas izbūve.



2., 3., 4.Paviljona pamatne un arku liekumi. Ķieģelis nokrāsots. Uzejas pakāpieni laboti, vietām detaļu zudumi. Pakāpienu apmales bojātas, cementa apmetums vietām zudis, nodrupis, atsedzot ķieģeļu mūrējumu.





5.,6.,7.Paviljona pamatne. Redzami cementa apmetuma labojumi pilastru bāzēm, kuri veikti pavirši. Vietām apmetums nokritis. Jaunais bruģējums nepieguļ celtnes pamatnei.





8.2014.g. , foto V.Banga. Redzams, ka jau tad uzejas sānmalas atdalās no pamatnes.

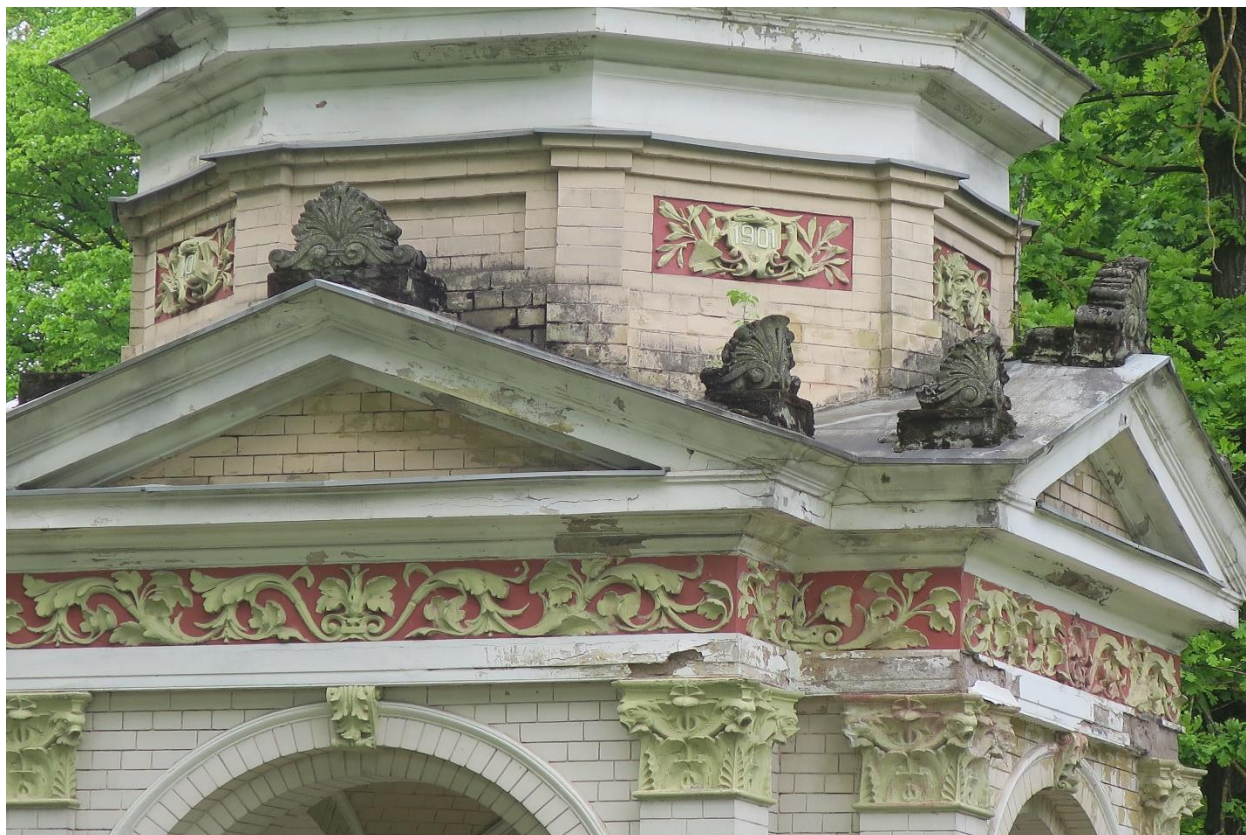
9.,10. Apmetums nokritis pie pilastru bāzēm. Bāzes apmetumā plaisas, mikrofloras nosēdumi. Redzams ķieģeļu krāsojums.



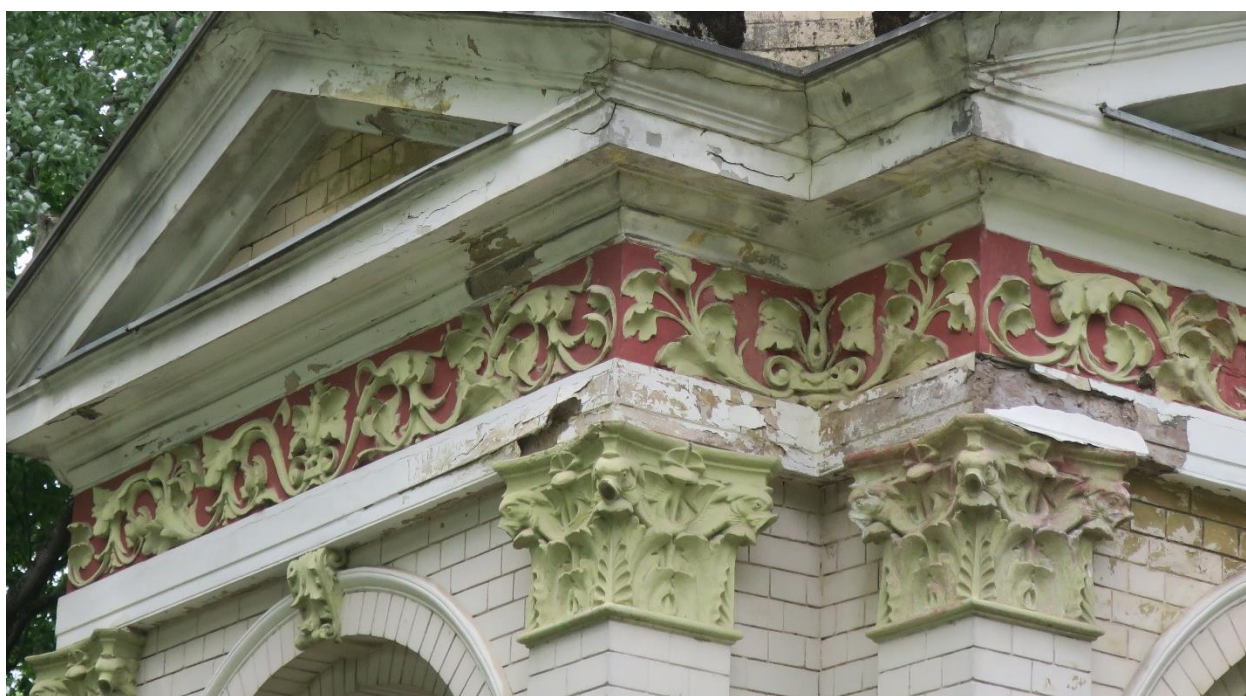


11.,12. Paviljona, pilastru kapitēļi, frīze, frontons. Krāsojums no 2000.gada. Bojātas dzegas.





13.,14.Pilastru kapiteli jāattīra, veidojumu bojātās vietas jārestaurē. Jālabo dzegas, kur ir plaisas un detaļu zudumi. Frīzes daļā ir mitruma radīti bojājumi. Veidojumi jāattīra un bojātās vietas jārestaurē. Precīzi jāievēro oriģinālo veidojumu forma. Krāsojums jauns. Jāpārbauda ķieģeļu noturība frontonos, vai nav plaisas un atdalīšanās no pamatnes.





15. Frīzes un frontona dzegām zudis apmetums, redzams dzeltenais ķieģelis. Jārestaure. Trūkst 3 akrotēriji.



16. Tambura daļa. Virs frontoniem esošie akrotēriji jāattīra no mikrofloras. Jāpārbauda to noturības pakāpe. Tambura daļā esošo ķieģeļu mūrējums oriģināls, bet virs tambura – jauns veidojums ar kāpjošas dzegas un profiljoslu motīvem. Jāpārbauda ķieģeļu mūrējuma noturība un sasaiste ar pamatni.



17. Tambura daļā trūkst divi pildīņi –ar maskaronu un ar gadskaitli “1901” kartušā. Pildīņā “1901”lauru lapu ietvērumā attēloti mūrnieka amata rīki, bet virs kartušas delfīna galva.



18.Kupola pamatne un augšdaļa nav oriģināla, skat. vēsturiskos attēlus. Šajā daļā akrotēriji uzlikti, kad pārveidota kupola daļa. Pamatnes daļa ir sliktā stāvoklī, plaisas, apmetuma zudumi, mitruma iedarbība. Vietām saauguši sējeņi. Kad izveidots jaunais kupols nav zināms.



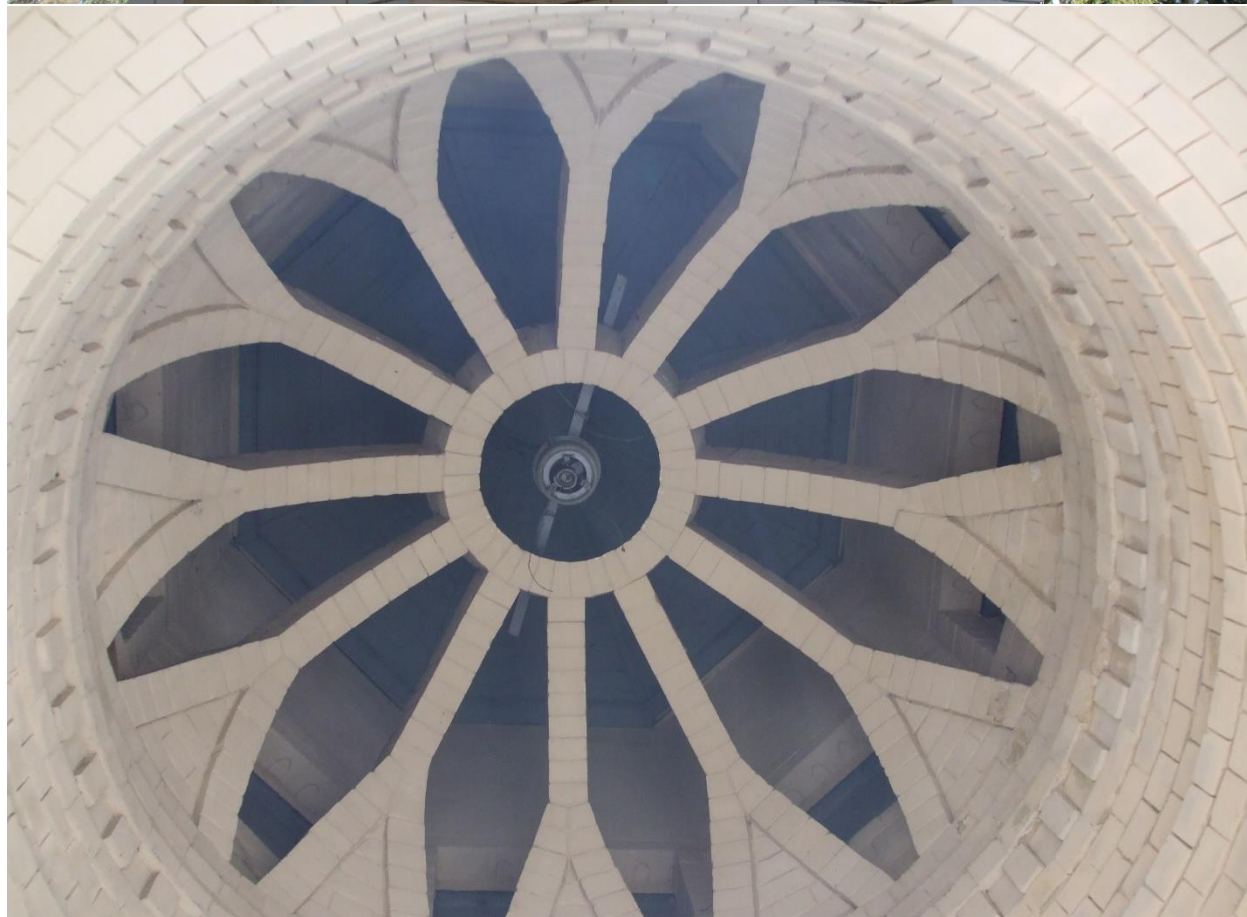
19. Kupola forma neatbilst sākotnējai autoru iecerei – izcēlies jau no tālienes ar savu augstumu, stiklojumu un formu. Esošais variants zaudē ar savu necilo formu, nepateicīgo augstumu.



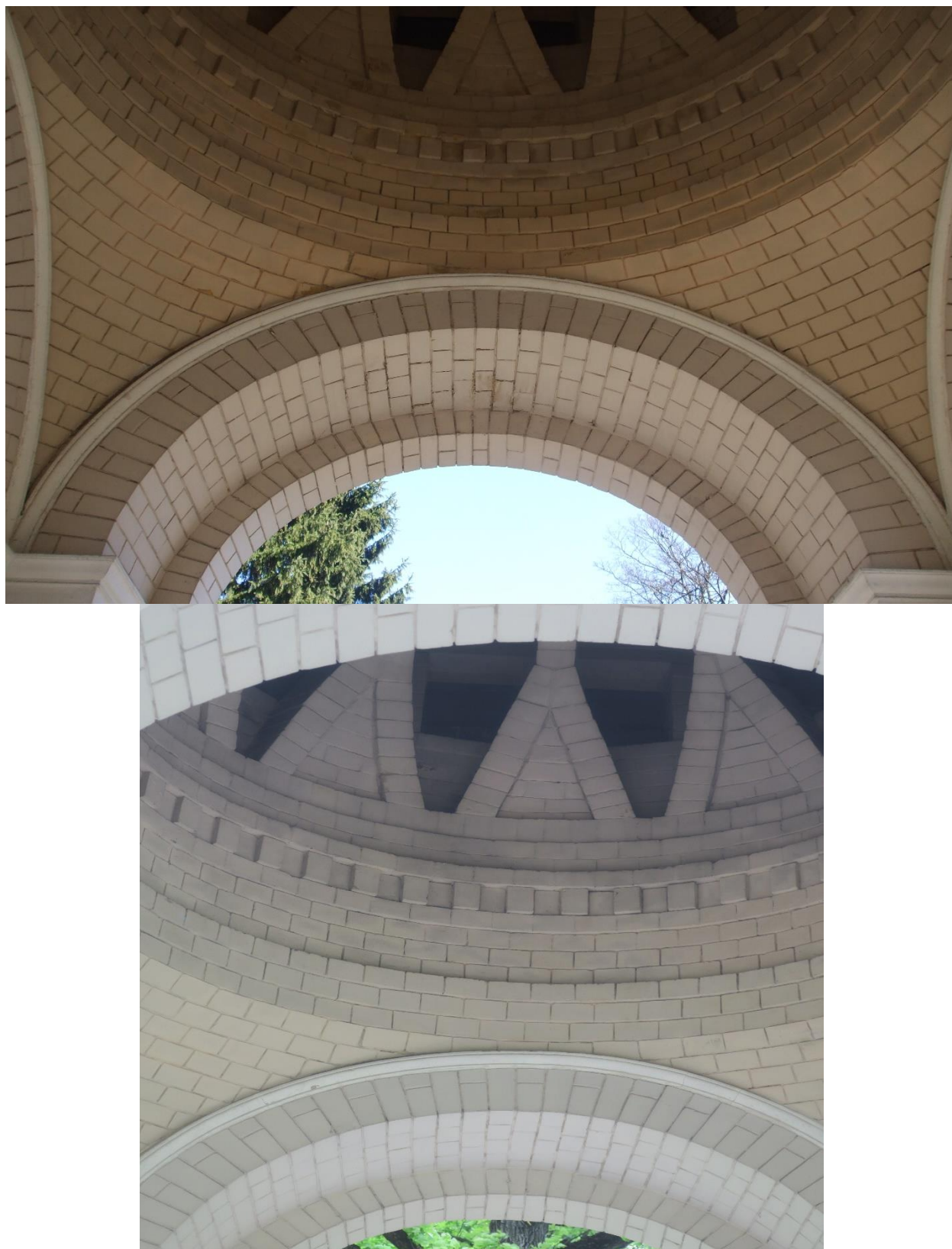
20. Iekštelpa. Paviljona iekšpusē ķieģeļu mūrējums bijis bez krāsojuma, tagad nokrāsots. Šeit ķieģeļu mūrējums mazāk bojāts gan arku, gan pilastru vietās. Arī šeit vietām ķieģeļi nopūsti ar melnu vai sarkanu krāsu, grafiti pseido darinājumi. Betona lējuma grīdas iesegums sliktā stāvoklī, mehāniski bojājumi, izdrupumi.



21.,22. Redzams pakāpienu un grīdas ieseguma bojājums. Paviljona centrā ar jaunām flīzēm akcentēta vieta, kur atradies Aleksandra II krūšutēls.



23.,24. Sienu mūrējums iekšpusē un rozetes mūrējums zem kupola. Oriģinālā laterna zudusi.



25.,26.Iekštelpas ķieģeļu mūrējuma stāvoklis apmierinošs.

SECINĀJUMI

Kronvalda parka 700 gadu jubilejas paviljons

Kad. Nr. 0100

1. Rīgas 700 gadu jubilejas mūra paviljons celts 1901.gadā. Paviljona arhitektoniskā un mākslinieciski vēsturiskā substance pamatā saglabājusies, izņemot kupolu, daļēji tā pamatnes, paviljona iekštelpas grīdas iesegums, kuri cietuši pie pārbūvēm un neatbilst autoru sākotnējai iecerei.
2. Projekta autors arhitekts-inženieris Florians fon Viganovskis. Paviljons celts neorenesanses formās, dekoratīvā apdare veidojumiem ieturēta jūgendstila formās.
3. Projektu realizē mūrniekmeistara Krišjāņa Ķergalvja būvfirma. Paviljons celts no Ķergalvja Kalnciema rūpnīcas ķieģeļiem.
4. 1902.gadā K.Ķergalvis paviljonu uzdāvina Strēlnieku biedrībai
5. Kad tieši paviljons zaudēja oriģinālo kupolu arhīva ziņas netika atrastas. Teorētiski tas varētu būt 20.gs. II pusē.
6. Paviljona ķieģeļu krāsojums, frīzes krāsojums veikts 2000.gadā. 20.gs.80.gados paviljons vēl nav krāsots. Paviljona krāsojuma ideja neatbilst sākotnējai projekta iecerei.
7. Uz apskates laiku var secināt, ka apmetumu daļā ir plaisas, detaļu zudumi veidojumos, mitruma iedarbība, mikrofloras nosēdumi. Skatīt aprakstus pie attēliem.
8. Paviljona pārsegums pēc proporcijām un augstuma ziņā neatbilst paviljona stilistikai un koptēlam
9. Paviljona iekštelpas grīdas iesegums cietis no mehāniskiem bojājumiem, labots. Centra daļā, kur kādreiz atradās imperatora Aleksandra II bīste ieklātas jaunas flīzes, kuras kontrastē ar celtnes arhitektonisko tēlu

Rekomendācijas

- 1. Jāpārdomā kupola forma un augstums, kas vairāk tuvinātos vēsturiskajam veidolam un paviljonam koptēlam.**
- 2. Jāattīra ķieģeļu mūrējums no nepārdomātā krāsojuma.**
- 3. Jārestaurē veidojumi precīzi ievērojot autentisko formu.**
- 4. Jāsakārto kupola pamatne, kur trūkst veidojumi 2 pildiņos un 3 akrotēriji.**
- 5. Jāsakārto paviljona pamatne un bruģējums ap to.**
- 6. No jauna jāizgatavo dizainiski veidotā norāde ar nepareiziem Krišjāņa Ķergalvja iniciāļiem.**

LATVIJAS
MĀKSLAS AKADEMIJA



MAĢISTRA
DIPLOMS

Nr. 0000.27... ✱

Rīga

Ar zinātniskās atestācijas komisijas

1999. gada 26. novembrī lēmumu nr. 31

Valsts Bauga
ieguv *na*

MĀKSLAS MAĢISTRA GRĀDU

maģistrs mākslas vēstures APAKŠNOZARĒ
maģistrs glezniecības



Rektors *[Signature]*

Valsts eksāmenu
komisijas priekšsēdētājs *[Signature]*